



ΧΡΩΜΑΤΟΥΡΓΕΙΑ
ΤΡΙΠΟΛΕΩΣ Α.Β.Ε.Ε.

ΕΚΘΕΣΗ ΒΙΩΣΙΜΗΣ ΑΝΑΠΤΥΞΗΣ

ΤΗΣ ΕΤΑΙΡΕΙΑΣ ΧΡΩΜΑΤΟΥΡΓΕΙΑ ΤΡΙΠΟΛΕΩΣ Α.Β.Ε.Ε.

ΓΙΑ ΤΟ ΕΤΟΣ 2022



Η παρούσα Έκθεση Βιώσιμης Ανάπτυξης της εταιρείας ΧΡΩΜΑΤΟΥΡΓΕΙΑ ΤΡΙΠΟΛΕΩΣ Α.Β.Ε.Ε. αφορά το διάστημα από 01 Ιανουαρίου 2022 έως 31 Δεκεμβρίου 2022 και δημοσιεύτηκε τον Απρίλιο του 2023.

Για τη σύνταξη της παρούσας Έκθεσης χρησιμοποιήθηκε ο “Οδηγός Δημοσιοποίησης Πληροφοριών ESG” του Χρηματιστηρίου Αξιών Αθηνών (2022), το πρότυπο SASB “Chemicals Sustainability Accounting Standard” (industry standard, version 2018-10) και τα πρότυπα GRI (Universal Standards, Topic Standards).

Η εταιρεία ΧΡΩΜΑΤΟΥΡΓΕΙΑ ΤΡΙΠΟΛΕΩΣ Α.Β.Ε.Ε. αναφέρει τις πληροφορίες που παρατίθενται στο ευρετήριο περιεχομένου προτύπων GRI για την περίοδο από 01 Ιανουαρίου 2022 έως 31 Ιανουαρίου 2022 με αναφορά στα πρότυπα GRI (Πρότυπο GRI 1 που χρησιμοποιήθηκε: GRI 1: Foundation 2021).

Σε περίπτωση ερωτήσεων σχετικά με τα αναφερόμενα στην παρούσα Έκθεση, οι ενδιαφερόμενοι μπορούν να επικοινωνούν με την εταιρεία ΧΡΩΜΑΤΟΥΡΓΕΙΑ ΤΡΙΠΟΛΕΩΣ Α.Β.Ε.Ε. στο τηλέφωνο +302262059971-4 και στο email info@chromatourgia.com.

Υποστήριξη σύνταξης



ΠΕΡΙΕΧΟΜΕΝΑ

1. ΕΙΣΑΓΩΓΗ	7
2. ΠΑΡΟΥΣΙΑΣΗ ΤΗΣ ΕΤΑΙΡΕΙΑΣ	9
3. ΠΡΟΣΕΓΓΙΣΗ ΚΑΙ ΣΤΡΑΤΗΓΙΚΗ ΓΙΑ ΤΗ ΒΙΩΣΙΜΟΤΗΤΑ	10
4. ΟΥΣΙΑΣΤΙΚΑ ΘΕΜΑΤΑ ΚΑΙ ΕΝΔΙΑΦΕΡΟΝΤΑ ΜΕΡΗ	12
4.1 Προσδιορισμός των ουσιαστικών θεμάτων	12
4.2 Συμμετοχή των ενδιαφερόμενων μερών και αλληλεπίδραση	16
5. ΠΕΡΙΒΑΛΛΟΝ (ENVIRONMENT)	19
Διαχείριση ενέργειας	20
Διαχείριση πόρων	21
Διαχείριση αποβλήτων	22
Διαχείριση εκπομπών αερίου του θερμοκηπίου	23
Ποιότητα του αέρα	24
6. ΚΟΙΝΩΝΙΑ (SOCIAL)	25
Υγεία και ασφάλεια στους χώρους εργασίας	25
Εκπαίδευση και κατάρτιση προσωπικού	26
Πλαίσιο απασχόλησης προσωπικού	27
Χρήση χημικών ουσιών	29
Ποιότητα και ασφάλεια των προϊόντων	29
7. ΕΤΑΙΡΙΚΗ ΔΙΑΚΥΒΕΡΝΗΣΗ (GOVERNANCE)	30
Σύνθεση Διοικητικού Συμβουλίου και επιχειρηματικό μοντέλο	30
Δημιουργία οικονομικής αξίας	31
Αλληλεπίδραση με την τοπική κοινωνία	31
Επιχειρηματική δεοντολογία	32
Διαχείριση κινδύνων	32
Στόχοι και εποπτεία βιώσιμης ανάπτυξης	33





Μήνυμα Προέδρου & Διευθύνοντος Συμβούλου

Αντικρίζοντας ένα μέλλον γεμάτο προκλήσεις για τον τομέα της χημικής βιομηχανίας, κυρίως στο πεδίο της οικονομίας και του περιβάλλοντος, θεωρούμε πως η βιωσιμότητα δεν αποτελεί απλώς μια δέσμευση, αλλά το όραμα για συνεχή βελτίωση και ανάπτυξη.

Για εμάς η βιωσιμότητα αφορά τις μακροπρόθεσμες επιδόσεις μας, τη λειτουργία μας σύμφωνα με τους κανόνες της επιχειρηματικής δεοντολογίας, την ανάπτυξη των ανθρώπων μας, τη διασφάλιση της υγείας και ασφάλειας στους χώρους εργασίας, το σεβασμό και την προστασία των ανθρωπίνων δικαιωμάτων, την αλληλεπίδρασή μας με την κοινότητα, την προστασία του περιβάλλοντος, την εξοικονόμηση πόρων.

Εργαζόμαστε προκειμένου να παρέχουμε προϊόντα υψηλής ποιότητας που ικανοποιούν τις απαιτήσεις και τα κριτήρια της αγοράς εφαρμόζοντας σύγχρονες τεχνολογίες, ενώ παράλληλα ενσωματώνουμε στη λειτουργία και τη στρατηγική μας κοινωνικούς, οικονομικούς και περιβαλλοντικούς παράγοντες.

Προσδοκούμε να συνεχίσουμε να αναπτυσσόμαστε, θέτοντας στόχους που θα συμβάλουν στη δημιουργία αξίας για τις επόμενες γενιές.

Ιωάννης Λουκαΐτης
Πρόεδρος & Διευθύνων Σύμβουλος



1 ΕΙΣΑΓΩΓΗ

Η παρούσα Έκθεση Βιώσιμης Ανάπτυξης της εταιρείας ΧΡΩΜΑΤΟΥΡΓΕΙΑ ΤΡΙΠΟΛΕΩΣ Α.Β.Ε.Ε. συντάσσεται προκειμένου να παρουσιαστούν τα στοιχεία που είναι ουσιαστικά για τις επιχειρηματικές της δραστηριότητες και σχετίζονται με την ικανότητά της να παράγει αξία, με την ανταγωνιστική της θέση, καθώς και με την αποτελεσματικότητα με την οποία μπορεί να αξιοποιεί νέες ευκαιρίες.

Μέσω των δεικτών, οι οποίοι αντικατοπτρίζουν τις επιδόσεις της εταιρείας σε θέματα περιβάλλοντος (environment), κοινωνίας (social) και εταιρικής διακυβέρνησης (governance), αποτυπώνεται η ικανότητά της να δημιουργεί αξία και να διαμορφώνει αποτελεσματικές στρατηγικές με μακροπρόθεσμο ορίζοντα.

Ο όρος “περιβάλλον” αφορά θέματα που σχετίζονται με το περιβάλλον και έμβια και μη έμβια συστήματα, συμπεριλαμβανομένης της γης, του αέρα, του νερού και των οικοσυστημάτων.

Ο όρος “κοινωνία” αφορά θέματα που σχετίζονται με την κοινωνία, τα ανθρώπινα δικαιώματα και την ευημερία των κοινοτήτων στις οποίες δραστηριοποιείται η εταιρεία.

Ο όρος “εταιρική διακυβέρνηση” αφορά θέματα που σχετίζονται με τις διαδικασίες λήψης αποφάσεων, τις πρακτικές διαχείρισης και τη δομή εταιρικής διακυβέρνησης.

Για την εταιρεία, η βιωσιμότητα αφορά τη διασφάλιση των μακροπρόθεσμων επιδόσεών της, των ανθρώπων, της κοινότητας και του περιβάλλοντος ενσωματώνοντας κοινωνικούς, οικονομικούς και περιβαλλοντικούς παράγοντες στη λήψη αποφάσεων. Λαμβάνει υπόψη τις αρχές της βιώσιμης ανάπτυξης, ενώ παράλληλα υιοθετεί πρωτοβουλίες και υλοποιεί δράσεις στο πλαίσιο της βιώσιμης ανάπτυξης, τις οποίες ενσωματώνει στις καθημερινές της λειτουργίες. Οι δράσεις αυτές στοχεύουν στην προστασία του περιβάλλοντος, στην εξοικονόμηση πόρων και ενέργειας, στο σεβασμό και την προστασία των ανθρώπινων δικαιωμάτων, καθώς και στην ενίσχυση της οικονομικής και κοινωνικής δομής της τοπικής κοινωνίας, ενώ ταυτόχρονα συνάδουν με τις απαιτήσεις του βιομηχανικού κλάδου.

Για τη σύνταξη της παρούσας Έκθεσης Βιώσιμης Ανάπτυξης χρησιμοποιήθηκαν και λήφθηκαν υπόψη δείκτες δημοσιοποίησης πληροφορι-

ών που περιέχονται στον «Οδηγό Δημοσιοποίησης Πληροφοριών ESG 2022» του Χρηματιστηρίου Αξιών Αθηνών, στα Πρότυπα GRI (Global Reporting Initiative) και στο Πρότυπο «Chemicals – Sustainability Accounting Standard» (industry standard, version 2018-10) του SASB (Sustainability Accounting Standards Board).

Τα στοιχεία που παρουσιάζονται στην παρούσα Έκθεση αφορούν το σύνολο της εταιρείας και των παραγωγικών μονάδων ιδιοκτησίας της, που βρίσκονται εγκατεστημένες στο Σχηματάρι και στο Κάστρο Βοιωτίας.

Η παρούσα είναι η πρώτη Έκθεση Βιώσιμης Ανάπτυξης που συντάσσεται από την εταιρεία και αφορά το έτος 2022, ενώ η συχνότητα αναφοράς των στοιχείων βιωσιμότητας ορίζεται ετήσια. Τα στοιχεία που παρουσιάζονται καλύπτουν το χρονικό διάστημα από 01 Ιανουαρίου 2022 έως 31 Δεκεμβρίου 2022, το οποίο ταυτίζεται με το χρονικό διάστημα χρηματοοικονομικών αναφορών της εταιρείας.

Η παρούσα Έκθεση δεν έχει υποβληθεί σε εξωτερικό έλεγχο και επιβεβαίωση.



2 ΠΑΡΟΥΣΙΑΣΗ ΤΗΣ ΕΤΑΙΡΕΙΑΣ

Η εταιρεία ΧΡΩΜΑΤΟΥΡΓΕΙΑ ΤΡΙΟΠΟΛΕΩΣ Α.Β.Ε.Ε. μετρά περισσότερα από 130 έτη ιστορίας και παρουσίας στην ελληνική αγορά. Πρόκειται για μια οικογενειακή χημική βιομηχανία, η οποία παράγει και προωθεί αποκλειστικά οργανικά χρώματα για περισσότερο από έναν αιώνα.

Η εταιρεία ιδρύθηκε το 1890 στην Τρίπολη Αρκαδίας και σήμερα διαθέτει δύο παραγωγικές μονάδες στη Βοιωτία. Η μία παραγωγική μονάδα, όπου βρίσκεται και η έδρα της εταιρείας, χωροθετείται στο Σχηματάρι (θέση Κορματζίνι), και δεύτερη παραγωγική μονάδα χωροθετείται στο Κάστρο.

Ο κύριος τομέας δραστηριότητας της εταιρείας υπήρξε η παραγωγή οργανικών χρωμάτων, θέτοντας ένα υψηλό επίπεδο εξειδίκευσης και τεχνολογίας στον τομέα της χημικής βιομηχανίας. Τα τελευταία 40 έτη η επιχειρηματική δραστηριότητα της εταιρείας επικεντρώνεται κυρίως στις εξαγωγές προς την Ευρώπη και την Ασία, με ταυτόχρονη παρουσία και στην ελληνική αγορά. Σήμερα η εταιρεία έχει περισσότερους από 150 πελάτες, η ποσότητα των παραγόμενων προϊόντων ξεπερνά

τους 1000 τόνους ετησίως, ενώ η εξαγωγική της δραστηριότητα φθάνει σε ποσοστό άνω του 60%.

Τα προϊόντα της εταιρείας περιλαμβάνουν:

- Χρώματα για δέρματα (καστόρι, δέρματα ανιλίνης, κτλ.) και γουνοφόρα δέρματα (τρίχα γούνας από αρνί, κατσίκι, μοσχάρι, κουνέλι, κτλ.).
- Χρώματα και ιχνηθέτες για τη βιομηχανία καυσίμων και λιπαντικών. Πρόκειται για μια ειδική κατηγορία υγρών χρωμάτων και ιχνηθετών, κατάλληλων για το χρωματισμό και την ιχνηθέτηση των καυσίμων, λιπαντικών, γράσων και εν γένει παραγώγων πετρελαίου, στο πλαίσιο διασφάλισης της ποιότητας και ελέγχου για φορολογικούς σκοπούς, όπως καθορίζεται από τις αρμόδιες κρατικές αρχές.
- Χρώματα για την κλωστοϋφαντουργική βιομηχανία. Ο κλάδος της κλωστοϋφαντουργίας υπήρξε για την εταιρεία ο κύριος βιομηχανικός κλάδος στην Ελλάδα για περισσότερα από 40 έτη, και η αξιολογη εμπειρία της σε αυτόν

διαδραματίζει σημαντικό ρόλο στις αυξημένες πωλήσεις στην ελληνική και διεθνή αγορά. Η εταιρεία διαθέτει χρώματα για τη βαφή βαμβακερών και κυτταρινικών ινών, βισκόζης, μαλλιού, μεταξιού, νάιλον, πολυαμιδικών και σύνθετων ινών, καθώς και έτοιμων προϊόντων.

- Χρώματα για τη βιομηχανία χάρτου. Τα προϊόντα αυτής της κατηγορίας είναι κατάλληλα για το χρωματισμό της χαρτομάζας που προορίζεται για την παραγωγή χαρτοπετσετών, χαρτομάντηλων, χαρτοκιβωτίων, χαρτιού περιτυλίγματος, καθώς και για το χρωματισμό ανακυκλωμένου χαρτιού.
- Χρώματα απορρυπαντικών (υγρά σαπούνια, απορρυπαντικά γενικής χρήσης, απορρυπαντικά ρούχων, μαλακτικά πλύσης, καθαριστικά οικιακής και βιομηχανικής χρήσης), σαμπουάν, καλλυντικών προϊόντων και τροφίμων.

3 ΠΡΟΣΕΓΓΙΣΗ ΚΑΙ ΣΤΡΑΤΗΓΙΚΗ ΓΙΑ ΤΗ ΒΙΩΣΙΜΟΤΗΤΑ

Στο πλαίσιο της βιώσιμης ανάπτυξης, η εταιρεία λειτουργεί με ασφάλεια, υπευθυνότητα και ακεραιότητα, προκειμένου να αντιμετωπίζει τις ενεργειακές, κλιματικές και κοινωνικές προκλήσεις, ενώ δέσμευσή της παραμένει η παροχή προϊόντων υψηλής ποιότητας που ικανοποιούν τις ανάγκες και τις προσδοκίες των πελατών της εγχώριας και της διεθνούς αγοράς. Η εταιρεία εφαρμόζει Σύστημα Διαχείρισης Ποιότητας για τις δραστηριότητές της, πιστοποιημένο σύμφωνα με το πρότυπο ISO 9001:2015.

Η εταιρεία παρακολουθεί τους σημαντικότερους κινδύνους και ευκαιρίες που σχετίζονται με το περιβάλλον, την κοινωνία και την εταιρική διακυβέρνηση, και υλοποιεί δράσεις για τη διαχείρισή τους.

Στον τομέα του περιβάλλοντος εστιάζει στη μείωση των περιβαλλοντικού της αποτυπώματος, υλοποιώντας δράσεις για την επίτευξη των περιβαλλοντικών της στόχων με βάση την αρχή της πρόληψης (μείωση κατανάλωσης πόρων, ενίσχυση ανακύκλωσης, επαναχρησιμοποίηση υλικών), συμβάλλοντας με αυτό τον τρόπο στην αντιμετώπιση της κλιματικής αλλαγής.

Στον τομέα της κοινωνίας επιδιώκει να λειτουργεί με υπευθυνότητα απέναντι στο κοινωνικό σύνολο και τους ανθρώπους. Εστιάζει στην παροχή ενός ασφαλούς εργασιακού περιβάλλοντος, στο σεβασμό και την προστασία των ανθρωπίνων δικαιωμάτων, καθώς και στην αρμονική συνύπαρξη με τις τοπικές κοινότητες στις οποίες δραστηριοποιείται, ενώ στοχεύει στην παραγωγή προϊόντων υψηλής ποιότητας που ικανοποιούν τις ανάγκες των πελατών.

Στον τομέα της εταιρικής διακυβέρνησης δραστηριοποιείται με ακεραιότητα, επιχειρηματική ηθική και συμμορφώνεται με τον ισχύον νομικό πλαίσιο. Επιδιώκει τη διαφάνεια στις συναλλαγές της και αναγνωρίζει ότι έχει την ηθική και νομική υποχρέωση να ενεργεί υπεύθυνα.

Οι βασικοί πυλώνες στρατηγικής της εταιρείας για τη βιωσιμότητα περιλαμβάνουν τα παραγόμενα προϊόντα, το περιβάλλον, τους χρησιμοποιούμενους πόρους, τα παραγόμενα απόβλητα, την ενέργεια, τους ανθρώπους και την κοινωνία. Η εταιρεία στοχεύει στη συνεχή ανάπτυξη, ενώ παραμένει προσηλωμένη στη συνεχή βελτίωση των επιδόσεων στους τομείς που έχει θέσει ως προτεραιότητα.



Η εταιρεία βελτιώνει τα υφιστάμενα προϊόντα της και δημιουργεί νέα, λαμβάνοντας υπόψη τις τάσεις της αγοράς και τις ειδικές απαιτήσεις των πελατών. Το εξειδικευμένο επιστημονικό προσωπικό της συνεργάζεται με συμβούλους, προμηθευτές, πελάτες και εξωτερικά εργαστήρια, δίνοντας έμφαση στην κατανόηση των απαιτήσεων, στην αύξηση της ικανοποίησης των πελατών και αναπτύσσοντας νέες μεθόδους εφαρμογής και καινοτόμα προϊόντα. Διαθέτοντας τον απαραίτητο εργαστηριακό εξοπλισμό, η εταιρεία έχει τη δυνατότητα εξεύρεσης στοχευμένων λύσεων στις αυξανόμενες απαιτήσεις της αγοράς και τις εκάστοτε προτιμήσεις των πελατών της. Πρόσθετα, επικεντρώνεται στην ανάπτυξη προϊόντων που είναι περισσότερο φιλικά προς το χρήστη, παράγονται με μειωμένη κατανάλωση ενέργειας, πόρων και πρώτων υλών, ενώ παρουσιάζουν περιορισμένους κινδύνους.

Ο ενδελεχής ποιοτικός έλεγχος των πρώτων υλών και των παραγόμενων προϊόντων διασφαλίζει τη σταθερά υψηλή ποιότητά τους. Η εταιρεία συνεργάζεται με πιστοποιημένα εργαστήρια της Ελλάδας και του εξωτερικού για τη συνεχή επικαιροποίηση των Δελτίων Δεδομένων Ασφάλειας και των πιστοποιήσεων υλικών. Ακολουθώντας τους πρόσφατους ευρωπαϊκούς κανονισμούς, συνεργάζεται με τους προμηθευτές των πρώτων υλών και τους πελάτες της για την προστασία του περιβάλλοντος και τη διατήρηση του μέλλοντος της χημικής βιομηχανίας στην Ευρώπη και παγκοσμίως.

Η εταιρεία στοχεύει στην προστασία του περιβάλλοντος, ελαχιστοποιώντας και αποτρέποντας τις περιβαλλοντικές επιπτώσεις από τις δραστηριότητές της, την παραγωγή, τη χρήση και την τελική διάθεση των προϊόντων της. Αυτό επιτυγχάνεται μέσω του κατάλληλου σχεδιασμού της παραγωγής και διανομής των προϊόντων, καθώς και μέσω της ορθής διαχείρισης των παραγόμενων αποβλήτων. Επιπλέον, πραγματοποιεί βελτιώσεις εφαρμόζοντας προηγμένες τεχνολογίες και εκσυγχρονίζοντας την παραγωγή, συμβάλλοντας με τον τρόπο αυτό στη βελτίωση της αποδοτικότητας και των συνθηκών εργασίας, στη μείωση των αέριων εκπομπών και στην προστασία του περιβάλλοντος. Παράλληλα, σχεδιάζει και υλοποιεί προγράμματα εξοικονόμησης ενέργειας, ενώ στοχεύει στη μείωση του περιβαλλοντικού της αποτυπώματος.

Η εταιρεία στοχεύει στη δημιουργία ενός ασφαλούς εργασιακού περιβάλλοντος. Αναγνωρίζει τις πηγές κινδύνου στους χώρους εργασίας, αξιολογεί τις επιπτώσεις των κινδύνων και λαμβάνει προληπτικά μέτρα με στόχο τη βελτίωση της ασφάλειας. Επιπλέον, διενεργεί μετρήσεις βλαπτικών παραγόντων στους χώρους εργασίας. Ενημερώνει και εκπαιδεύει τους εργαζόμενους σε θέματα υγείας και ασφάλειας με στόχο την ανάπτυξη και εδραίωση κουλτούρας ασφάλειας στο χώρο εργασίας, ενώ ταυτόχρονα συμβάλει στην ανάπτυξη και την ενδυνάμωση των εργαζομένων της ενισχύοντας τη συνεχή τους βελτίωση.



4 ΟΥΣΙΑΣΤΙΚΑ ΘΕΜΑΤΑ ΚΑΙ ΕΝΔΙΑΦΕΡΟΜΕΝΑ ΜΕΡΗ

4.1 Προσδιορισμός των ουσιαστικών θεμάτων

Στο πλαίσιο υλοποίησης της στρατηγικής της για τη βιώσιμη ανάπτυξη, η εταιρεία προσδιορίζει τα ζητήματα σχετικά με τις δραστηριότητές της που έχουν τις περισσότερες σημαντικές επιπτώσεις στο περιβάλλον, την οικονομία, την κοινωνία και τους ανθρώπους (ουσιαστικά θέματα – material issues). Ακόμη, προσδιορίζει τα ενδιαφερόμενα μέρη που διατηρούν μαζί της επιχειρηματικές σχέσεις, τα οποία ενδέχεται να επηρεαστούν από τη λειτουργία της και δύναται να έχουν σημαντικό ενδιαφέρον για την εταιρεία. Ταυτόχρονα, προσδιορίζει τα ουσιαστικά θέματα (κινδύνους και ευκαιρίες) που σχετίζονται με τις νομοθετικές και κανονιστικές απαιτήσεις που αφορούν περιβαλλοντικούς και κοινωνικούς παράγοντες, τα οποία δύναται να έχουν σημαντικές οικονομικές επιπτώσεις για την εταιρεία.

Προσδιορισμός πλαισίου λειτουργίας

Προκειμένου να προσδιοριστούν οι σημαντικότερες επιπτώσεις και τα ουσιαστικά θέματα για την εταιρεία, αποτυπώνονται οι δραστηριότητές της λαμβάνοντας υπόψη τους σκοπούς, τους στό-

χους και τη στρατηγική της, τις λειτουργίες της, τα παραγόμενα προϊόντα και τις αγορές στις οποίες απευθύνεται, καθώς και το μέγεθός της (πλήθος εργαζομένων, κτλ.).

Ακόμη, προσδιορίζονται οι επιχειρηματικές σχέσεις της με διάφορες οντότητες, λαμβάνοντας υπόψη το είδος των σχέσεων αυτών (προμηθευτές, συνεργάτες, υπεργολάβοι, κτλ.), τη φύση των σχέσεων (μακροχρόνιες σταθερές συνεργασίες, κτλ.), το είδος των δραστηριοτήτων που εκτελούν οι διάφορες οντότητες (παροχή υπηρεσιών, κτλ.), καθώς και οι γεωγραφικές περιοχές όπου αυτές εκτελούνται.

Για τον καθορισμό του γενικότερου πλαισίου βιωσιμότητας που αφορά τις δραστηριότητές της και τις επιχειρηματικές της σχέσεις, η εταιρεία λαμβάνει υπόψη οικονομικές, περιβαλλοντικές και κοινωνικές προκλήσεις σε τοπικό, εθνικό και παγκόσμιο επίπεδο που αφορούν τον τομέα και τη γεωγραφική περιοχή δραστηριοποίησής της, καθώς και τις υποχρεώσεις συμμόρφωσής της έναντι των αρχών, όπως αυτές απορρέουν από το

νομοθετικό και κανονιστικό πλαίσιο.

Επίσης, προσδιορίζονται οι οντότητες των οποίων τα ενδιαφέροντα επηρεάζονται ή θα μπορούσαν να επηρεαστούν από τις δραστηριότητες της (συνεργάτες, τοπική κοινωνία, πελάτες, καταναλωτές, εργαζόμενοι, προμηθευτές, δημόσιες αρχές, κτλ.) και αποτυπώνονται οι επιπτώσεις της σε αυτά (ζητήματα ενδιαφέροντος).

Προσδιορισμός υφιστάμενων και ενδεχόμενων επιπτώσεων

Οι επιπτώσεις που προκαλούνται και δύναται να προκληθούν από τις δραστηριότητες και τα προϊόντα της εταιρείας στο περιβάλλον, την οικονομία, την κοινωνία και τους ανθρώπους, δύναται να είναι θετικές και αρνητικές, βραχυπρόθεσμες και μακροπρόθεσμες, σκόπιμες και ακούσιες, αναστρέψιμες και μη αναστρέψιμες. Για τον προσδιορισμό των επιπτώσεων λαμβάνονται υπόψη στοιχεία από διάφορες πηγές, όπως μελέτες περιβαλλοντικών επιπτώσεων, περιβαλλοντικές επιθεωρήσεις, επιθεωρήσεις υγείας και ασφάλειας, νομικές και οικονομικές εκθέσεις, εκθέσεις που

αφορούν τον κλάδο δραστηριότητας κτλ. Παράλληλα διατηρούνται επαρκείς διάυλοι επικοινωνίας και διασύνδεσης και εξετάζοντας την αλληλεπίδραση της εταιρείας με τις διάφορες οντότητες.

Εκτίμηση της σημαντικότητας των επιπτώσεων:

Προκειμένου να ληφθούν αποφάσεις για την αντιμετώπιση των επιπτώσεων και των προσδιορισμό των ουσιαστικών θεμάτων για τα οποία η εταιρεία δημοσιοποιεί πληροφορίες, γίνεται εκτίμηση της σημαντικότητάς τους και ιεράρχησή τους.

Η σημαντικότητα των υφιστάμενων αρνητικών επιπτώσεων καθορίζεται από τη σοβαρότητά τους, ενώ η σημαντικότητα των πιθανών αρνητικών επιπτώσεων καθορίζεται από τη σοβαρότητα και την πιθανότητά τους. Η σοβαρότητα των αρνητικών επιπτώσεων προσδιορίζεται από το μέγεθός τους, την έκτασή τους και τη δυνατότητα αντίδρασης σε αυτές. Η πιθανότητα των αρνητικών επιπτώσεων προσδιορίζεται ποιοτικά, ποσοτικά ή σύμφωνα με τη συχνότητα εμφάνισής τους. Ο συνδυασμός των δύο αυτών παραγόντων μια αρνητικής επίπτωσης (σημαντικότητα και πιθανότητα) μπορεί να οριστεί ως “κίνδυνος”.

Η σημαντικότητα των υφιστάμενων θετικών επιπτώσεων καθορίζεται από το μέγεθος και την έκτασή τους, ενώ η σημαντικότητα των πιθανών θετικών επιπτώσεων καθορίζεται από το μέγεθος, την έκταση και την πιθανότητά τους. Η πιθανότητα προσδιορίζεται ποιοτικά, ποσοτικά ή σύμφωνα με τη συχνότητα εμφάνισής τους.

Ιεράρχηση των περισσότερο σημαντικών επιπτώσεων για τη δημοσιοποίηση πληροφοριών:

Η ιεράρχηση των επιπτώσεων για τον προσδιορισμό των ουσιαστικών θεμάτων για τα οποία η εταιρεία δημοσιοποιεί πληροφορίες, γίνεται βάσει της σημαντικότητάς τους. Οι επιπτώσεις με τη μεγαλύτερη σοβαρότητα είναι αυτές για τις οποίες δημοσιοποιούνται πληροφορίες κατά προτεραιότητα.

Τα αποτελέσματα της ιεράρχησης ανασκοπήθηκαν και εγκρίθηκαν από τη Διοίκηση της εταιρείας, προκειμένου αυτά να συμβαδίζουν με τις στρατηγικές της προτεραιότητες.

Κατόπιν του προσδιορισμού των ουσιαστικών θεμάτων για τα οποία η εταιρεία δημοσιοποιεί πληροφορίες, γίνεται προσδιορισμός των κινδύνων και ευκαιριών που σχετίζονται με αυτά, τα οποία αφορούν περιβαλλοντικούς και κοινωνικούς παράγοντες, και δύναται να έχουν σημαντικές οικονομικές επιπτώσεις για την εταιρεία. Για τη διάκριση των κινδύνων και ευκαιριών λήφθηκε υπόψη η σημαντικότητά τους, τόσο για τα ενδιαφερόμενα μέρη όσο και για την εταιρεία.

Τομέας	Ουσιαστικό θέμα (material issue)
Περιβάλλον	Διαχείριση ενέργειας
	Διαχείριση πόρων
	Διαχείριση αποβλήτων
	Διαχείριση εκπομπών GHGs
	Ποιότητα αέρα
Κοινωνία	Υγεία και ασφάλεια στους χώρους εργασίας
	Γυναίκες εργαζόμενες
	Πλαίσιο απασχόλησης προσωπικού
	Κατάρτιση προσωπικού
	Παραβιάσεις εργατικού δικαίου
	Περιστατικά διάκρισης
	Παιδική και καταναγκαστική εργασία
	Ποιότητα και ασφάλεια των προϊόντων
	Χρήση χημικών ουσιών στα προϊόντα
	Εταιρική διακυβέρνηση
Επιχειρηματική δεοντολογία	
Δημιουργία οικονομικής αξίας	
Αλληλεπίδραση με την τοπική κοινωνία	
Διαχείριση κινδύνων	
Καταπολέμηση της διαφθοράς	
Στόχοι βιώσιμης ανάπτυξης	
Εποπτεία βιώσιμης ανάπτυξης	

Ουσιαστικό θέμα	Κίνδυνοι	Ευκαιρίες
Κλιματική αλλαγή και εκπομπές GHGs	<ul style="list-style-type: none"> Απαίτηση για ραγδαία μείωση του ανθρακικού αποτυπώματος προϊόντων και δραστηριοτήτων Επιβολή “φόρου άνθρακα” Αλλαγή της συμπεριφοράς των πελατών/καταναλωτών και προτίμηση σε προϊόντα με χαμηλότερο ανθρακικό αποτύπωμα 	<ul style="list-style-type: none"> Ανάπτυξη νέων προϊόντων χαμηλότερου ανθρακικού αποτυπώματος Μείωση των εκπομπών GHG με την εισαγωγή μέτρων που έχουν ταυτόχρονα οικονομικό όφελος (πχ. μείωση κατανάλωσης ενέργειας)
Κατανάλωση πόρων και ενέργειας	<ul style="list-style-type: none"> Μείωση διαθεσιμότητας και αύξηση κόστους πρώτων υλών και ενέργειας Αύξηση κόστους διαχείρισης των παραγόμενων αποβλήτων 	<ul style="list-style-type: none"> Ανάπτυξη νέων προϊόντων που απαιτούν κατανάλωση λιγότερων πόρων και ενέργειας για την παραγωγή τους Ενίσχυση των τεχνολογιών ανακύκλωσης στην παραγωγική διαδικασία Χρήση συσκευασιών από ανακυκλωμένα υλικά
Διαχείριση αποβλήτων	<ul style="list-style-type: none"> Μη ορθή διαχείριση αποβλήτων Επιβολή προστίμων για ανεπαρκή διαχείριση αποβλήτων 	<ul style="list-style-type: none"> Ενίσχυση δραστηριοτήτων ανακύκλωσης και αξιοποίησης αποβλήτων
Ασφαλείς συνθήκες εργασίας και ασφαλείς δραστηριότητες	<ul style="list-style-type: none"> Δυσφήμιση, οικονομικές και νομικές επιπτώσεις εξαιτίας σοβαρών ατυχημάτων που αφορούν τους εργαζόμενους και το περιβάλλον Αδυναμία διασφάλισης ασφαλούς εργασιακού περιβάλλοντος Αδυναμία προσαρμογής σε νέες απαιτήσεις που αφορούν το περιβαλλοντικό και εργασιακό πλαίσιο 	<ul style="list-style-type: none"> Ενίσχυση της εκπαίδευσης του προσωπικού Ενίσχυση της κουλτούρας ασφάλειας μεταξύ των εργαζομένων Υιοθέτηση καλών πρακτικών με στόχο τη δημιουργία ασφαλέστερου εργασιακού περιβάλλοντος και τη μείωση των περιβαλλοντικών επιπτώσεων Αυτοματοποίηση της παραγωγής
Διαφορετικότητα και ένταξη	<ul style="list-style-type: none"> Αδυναμία ικανοποίησης των απαιτήσεων περί ποικιλομορφίας στο ανθρώπινο δυναμικό 	<ul style="list-style-type: none"> Απασχόληση ανθρώπινου δυναμικού που ικανοποιεί τις απαιτήσεις διαφορετικότητας

Ουσιαστικό θέμα	Κίνδυνοι	Ευκαιρίες
Ανάπτυξη προσωπικού	<ul style="list-style-type: none"> Αδυναμία για την προσαρμογή στις νέες απαιτήσεις της τεχνολογικής εξέλιξης Αδυναμία εκπλήρωσης των στόχων βιώσιμης ανάπτυξης που τίθενται από την εταιρεία 	<ul style="list-style-type: none"> Ενίσχυση της εκπαίδευσης του προσωπικού σε θέματα τεχνολογίας, νέων μεθόδων εργασίας, βιώσιμης ανάπτυξης
Ποιότητα και ασφάλεια των προϊόντων / καινοτομία	<ul style="list-style-type: none"> Αδυναμία διάθεσης περισσότερο ασφαλών προϊόντων, τα οποία θα ικανοποιούν τα ποιοτικά κριτήρια των πελατών Περιστατικά επιστροφής ή ανάκλησης προϊόντων Αδυναμία ανάπτυξης καινοτόμων προϊόντων και ανταπόκρισης στις απαιτήσεις της αγοράς, με αρνητικές οικονομικές επιπτώσεις 	<ul style="list-style-type: none"> Ανάπτυξη καινοτόμων προϊόντων, φιλικότερων στο περιβάλλον και στον άνθρωπο
Αλληλεπίδραση με την τοπική κοινωνία	<ul style="list-style-type: none"> Ανεπαρκής θετική αλληλεπίδραση με την τοπική κοινωνία 	<ul style="list-style-type: none"> Ενίσχυση των δράσεων συνεισφοράς στην τοπική κοινωνία Ενίσχυση της ανάπτυξης της τοπικής κοινωνίας μέσω της δημιουργίας θέσεων εργασίας και της συνεργασίας με τοπικές επιχειρήσεις
Επιχειρηματική ηθική	<ul style="list-style-type: none"> Αδυναμία της εταιρείας να προσαρμοστεί σε νέους αυστηρότερους κανόνες 	<ul style="list-style-type: none"> Ενίσχυση των διαδικασιών εσωτερικού ελέγχου Ενίσχυση της εκπαίδευσης και της ενημέρωσης των στελεχών και του προσωπικού
Χρήση τεχνολογίας και ψηφιακός μετασχηματισμός	<ul style="list-style-type: none"> Κίνδυνος απώλειας δεδομένων Κίνδυνος διακοπής λειτουργικών διαδικασιών λόγω κυβερνοεπιθέσεων ή αστοχίας των πληροφοριακών συστημάτων της εταιρείας 	<ul style="list-style-type: none"> Ενίσχυση των διαδικασιών εσωτερικής ασφάλειας των πληροφοριακών συστημάτων της εταιρείας Ενίσχυση της εκπαίδευσης και της ενημέρωσης του προσωπικού



4.2 Συμμετοχή των ενδιαφερόμενων μερών και αλληλεπίδραση

Για την εταιρεία, η επικοινωνία και η αλληλεπίδραση με τα ενδιαφερόμενα μέρη είναι σημαντική στη διαδικασία λήψης αποφάσεων και επίτευξης των στόχων για τη διαχείριση των ουσιαστικών θεμάτων που εντοπίζονται, καθώς και για την αποτίμηση της αποτελεσματικότητας των σχετικών ενεργειών. Η εταιρεία λαμβάνει υπόψη τα ζητήματα που απασχολούν τα ενδιαφερόμενα μέρη, αναλαμβάνει τις απαραίτητες δράσεις και στοχεύει στην ανατροφοδότηση μέσω των ενεργών διόδων επικοινωνίας και διασύνδεσης.

Για τη διαχείριση των ζητημάτων ενδιαφέροντος, την αντιμετώπιση των ανησυχιών των ενδιαφερόμενων μερών, των κινδύνων και ευκαιριών η εταιρεία τηρεί διαδικασίες του υφιστάμενου πιστοποιημένου Συστήματος Διαχείρισης Ποιότητας σύμφωνα με το πρότυπο ISO 9001:2015. Οι διαδικασίες αυτές αφορούν την ενίσχυση της εμπιστοσύνης των πελατών και τη συνεχή και έγκαιρη ικανοποίηση των αναγκών τους (κατάλληλος προγραμματισμός παραγωγής, έρευνα αναγκών πελατών, κτλ.), την παροχή προϊόντων υψηλής ποιότητας (ποιοτικός έλεγχος προϊόντων και πρώτων υλών, συνεργασία με αξιολογημένους προμη-

θευτές, κτλ.), καθώς και την ανάπτυξη νέων καινοτόμων προϊόντων περισσότερο φιλικών προς το περιβάλλον και τον άνθρωπο (παρακολούθηση εξελίξεων του κλάδου, ενίσχυση της έρευνας, κτλ.). Επιπλέον, τηρεί διαδικασίες για την ενίσχυση των συνθηκών υγείας και ασφάλειας στους χώρους εργασίας (παροχή μέσων ατομικής προστασίας, διενέργεια μετρήσεων, συντήρηση μηχανολογικού εξοπλισμού, κτλ.), ενώ μεριμνά για την εξέλιξη και ανάπτυξη του προσωπικού της μέσω της διερεύνησης των αναγκών κατάρτισης, της παροχής εκπαίδευσης και της παροχής ευκαιριών για προσωπική βελτίωση.

Η εταιρεία για το έτος 2022 συνέχισε να λειτουργεί με βάση τα όσα αναφέρονται στις ισχύουσες Αποφάσεις Έγκρισης Περιβαλλοντικών Όρων και στις Άδειες λειτουργίας που διαθέτει, λαμβάνοντας υπόψη τους σχετικούς όρους και τις υποχρεώσεις συμμόρφωσης.

Επιπλέον, παρακολουθεί τις εξελίξεις που αφορούν τον κλάδο δραστηριότητάς της και τις νέες απαιτήσεις που εισάγονται σε νομοθετικό και κανονιστικό πλαίσιο, και μεριμνά για την ικανοποίησή τους.

Ενδιαφερόμενο μέρος	Ενεργοί δίαυλοι επικοινωνίας και διασύνδεσης	Ζητήματα ενδιαφέροντος
Μέτοχοι και επενδυτές	<ul style="list-style-type: none"> • Γενική ετήσια και έκτακτες συνελεύσεις • Συναντήσεις με τη Διοίκηση της εταιρείας • Ανακοινώσεις και εκθέσεις (οικονομικές, κτλ.) 	<ul style="list-style-type: none"> • Οικονομική ευρωστία και ανάπτυξη της εταιρείας • Απόδοση των κεφαλαίων • Επέκταση των δραστηριοτήτων • Ενίσχυση της ανταγωνιστικότητας και της εξωστρέφειας • Ορθή εταιρική διακυβέρνηση • Συμμόρφωση με τις νομικές και κανονιστικές απαιτήσεις • Καλή φήμη της εταιρείας
Πελάτες	<ul style="list-style-type: none"> • Έρευνα ικανοποίησης πελατών • Φυσική επικοινωνία, τηλεδιασκέψεις, τηλεφωνική επικοινωνία, έντυπη και ηλεκτρονική αλληλογραφία, ιστοσελίδα της εταιρείας • Συμμετοχή σε κλαδικές εκθέσεις, συνέδρια και ημερίδες • Ενέργειες προώθησης προϊόντων (marketing) 	<ul style="list-style-type: none"> • Ποιοτικά προϊόντα που ικανοποιούν τις ανάγκες και απαιτήσεις τους • Προϊόντα που ικανοποιούν τα θεσμοθετημένα πρότυπα ποιότητας και τις κανονιστικές απαιτήσεις • Έγκαιρη εκτέλεση των παραγγελιών • Άμεση εξυπηρέτηση • Ενημέρωση για τα διαθέσιμα προϊόντα και για τις δυνατότητες για την ανάπτυξη νέων καινοτόμων προϊόντων • Συμμόρφωση με τις νομικές και κανονιστικές απαιτήσεις που αφορούν θέματα περιβάλλοντος, υγείας και ασφάλειας στην εργασία • Ορθή επιχειρηματική πρακτική
Εργαζόμενοι	<ul style="list-style-type: none"> • Φυσική επικοινωνία, ενημερωτικά έντυπα, ανακοινώσεις, ηλεκτρονική αλληλογραφία • Συναντήσεις με τα στελέχη και τη Διοίκηση της εταιρείας • Διαδικασία τακτικής αξιολόγησης των εργαζομένων • Διαδικασία εκπαίδευσης των εργαζομένων 	<ul style="list-style-type: none"> • Δίκαιες και ανταγωνιστικές αμοιβές • Ασφαλιστική κάλυψη • Πρόσθετες παροχές • Παροχή ίσων ευκαιριών • Παροχή δυνατοτήτων ανάπτυξης και εξέλιξης • Κατάλληλες συνθήκες υγείας και ασφάλειας • Καθορισμός ρόλων, αρμοδιοτήτων και καθηκόντων στο οργανωτικό σχήμα της εταιρείας • Δίκαιος καταμερισμός εργασιακών καθηκόντων

Ενδιαφερόμενο μέρος	Ενεργοί δίαυλοι επικοινωνίας και διασύνδεσης	Ζητήματα ενδιαφέροντος
Προμηθευτές και συνεργάτες	<ul style="list-style-type: none"> • Φυσική επικοινωνία, τηλεδιασκέψεις, τηλεφωνική και έγγραφη επικοινωνία, ηλεκτρονική αλληλογραφία, ιστοσελίδα της εταιρείας • Συναντήσεις με τα στελέχη και τη Διοίκηση της εταιρείας • Συμμετοχή σε κλαδικές εκθέσεις και εκδηλώσεις 	<ul style="list-style-type: none"> • Ενίσχυση τοπικών και μικρομεσαίου μεγέθους προμηθευτών και συνεργατών • Αξιοκρατική και αντικειμενική αξιολόγηση προσφερόμενων αγαθών και υπηρεσιών • Υπεύθυνη λειτουργία της εταιρείας
Τοπική κοινωνία	<ul style="list-style-type: none"> • Φυσική επικοινωνία, τηλεφωνική και έγγραφη επικοινωνία, ηλεκτρονική αλληλογραφία • Συμμετοχή σε δραστηριότητες τοπικών φορέων • Συμμετοχή σε τοπικές εκδηλώσεις 	<ul style="list-style-type: none"> • Ενίσχυση της τοπικής επιχειρηματικότητας • Δημιουργία θέσεων εργασίας • Υποστήριξη των δράσεων τοπικών φορέων (αθλητικές ομάδες, περιβαλλοντικές ομάδες, πολιτιστικοί σύλλογοι, δήμοι, εκκλησίες, κτλ.) • Υπεύθυνη λειτουργία της εταιρείας • Περιορισμός των δυσμενών περιβαλλοντικών επιπτώσεων από τη λειτουργία των εγκαταστάσεων
Δημόσιες αρχές και φορείς, επαγγελματικοί σύνδεσμοι και επιμελητήρια	<ul style="list-style-type: none"> • Συμμετοχή σε κλαδικούς φορείς • Συνεργασία με φορείς σε θέματα του κλάδου δραστηριοποίησης • Συμμετοχή σε εκδηλώσεις • Ανακοινώσεις και εκθέσεις 	<ul style="list-style-type: none"> • Συμμόρφωση της εταιρείας με το νομοθετικό και κανονιστικό πλαίσιο
Χρηματοπιστωτικά ιδρύματα	<ul style="list-style-type: none"> • Φυσική επικοινωνία, τηλεφωνική και έγγραφη επικοινωνία, ηλεκτρονική αλληλογραφία • Οικονομικές εκθέσεις 	<ul style="list-style-type: none"> • Βιωσιμότητα της εταιρείας • Διασφάλιση ρευστότητας • Προσανατολισμός στρατηγικού σχεδιασμού της εταιρείας • Υπεύθυνη λειτουργία της εταιρείας

5 ΠΕΡΙΒΑΛΛΟΝ (ENVIRONMENT)

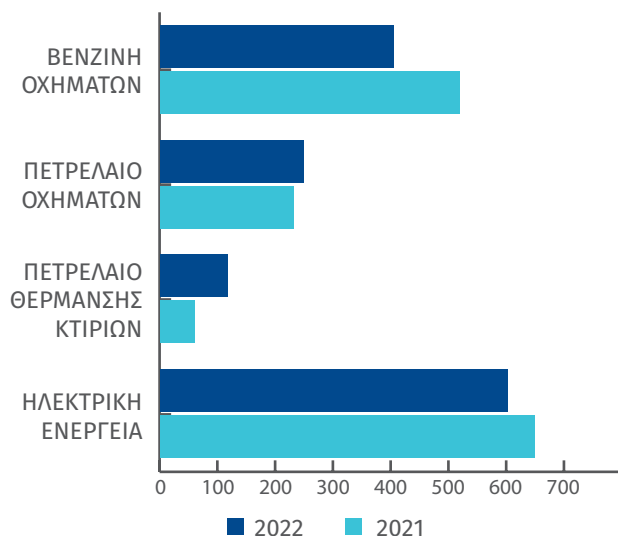
Στο πλαίσιο της βιώσιμης ανάπτυξης η εταιρεία θέτει στόχους για τη μεγιστοποίηση της απόδοσης των λειτουργικών διεργασιών της με ταυτόχρονη μείωση του περιβαλλοντικού της αποτυπώματος, για το μετριασμό της ρύπανσης και την αποφυγή αρνητικών επιπτώσεων, καθώς και για την επίτευξη θετικών επιπτώσεων και οφελών για το περιβάλλον σε μακροπρόθεσμο ορίζοντα. Στους παραπάνω άξονες, δραστηριοποιείται, σχεδιάζει και υλοποιεί ενέργειες που στοχεύουν στη μείωση της κατανάλωσης ενέργειας και πόρων, στη μείωση των παραγόμενων αποβλήτων και στην ορθή διαχείρισή τους, καθώς και στη μείωση των εκπομπών αερίων του θερμοκηπίου (GHGs).



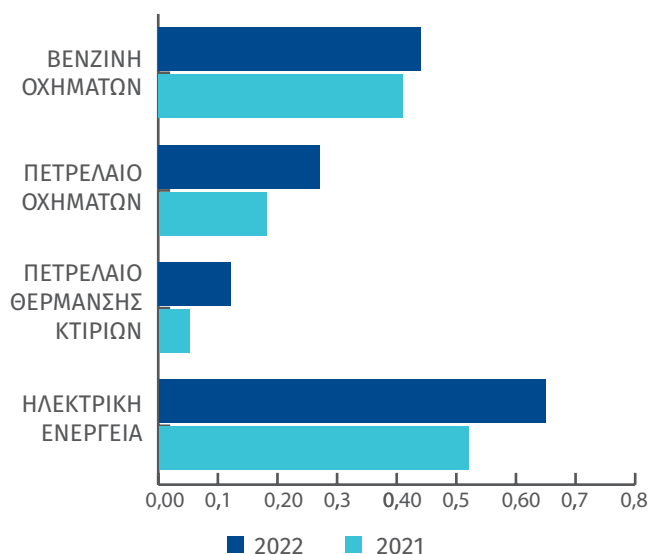
Διαχείριση Ενέργειας

Για τη μείωση της κατανάλωσης ενέργειας η εταιρεία ενημερώνει και εκπαιδεύει το προσωπικό της σχετικά με την υιοθέτηση καλών πρακτικών, ενώ ταυτόχρονα εισάγει και προωθεί την εφαρμογή μέτρων εξοικονόμησης ενέργειας. Επίσης, σχεδιάζει και υλοποιεί τακτικό πρόγραμμα συντήρησης του εξοπλισμού και των εγκαταστάσεων για την εξασφάλιση της ορθής λειτουργίας τους, μειώνοντας την κατανάλωση ενέργειας και καυσίμων. Επιπλέον, έχει δρομολογήσει την αντικατάσταση των συμβατικών ηλεκτρικών λαμπτήρων με νέους, τύπου LED, ενώ διερευνά την τοποθέτηση φωτοβολταϊκών συστημάτων στις εγκαταστάσεις της για την παραγωγή ηλεκτρικής ενέργειας. Το σύνολο της ηλεκτρικής ενέργειας που καταναλώνεται από την εταιρεία προέρχεται από το δίκτυο, ενώ επί του παρόντος δεν παράγεται ενέργεια από την εταιρεία.

Συνολική κατανάλωση ενέργειας



Ειδική κατανάλωση ενέργειας



Κατανάλωση ενέργειας	2021	2022
Ηλεκτρική ενέργεια (GJ)	650	602
Πετρέλαιο θέρμανσης κτιρίων (GJ)	58	116
Πετρέλαιο οχημάτων (GJ)	230	247
Βενζίνη οχημάτων (GJ)	519	405
Συνολική κατανάλωση ενέργειας (GJ)	1457	1370
Ειδική κατανάλωση ενέργειας ανά μονάδα παραγόμενου προϊόντος (GJ/t)	1,16	1,47
Ποσοστό ενέργειας που προέρχεται από ανανεώσιμες πηγές	0%	0%
Ποσοστό ηλεκτρικής ενέργειας	45%	44%

Διαχείριση πόρων

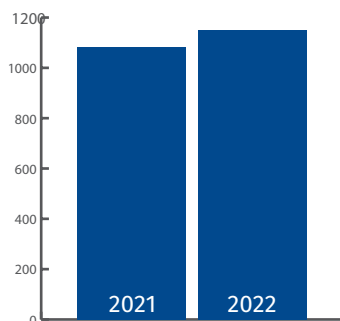
Για τη μείωση της κατανάλωσης πόρων, η εταιρεία υιοθετεί πρακτικές για την αποτελεσματική χρήση τους και την εξοικονόμησή τους. Επιπλέον, στοχεύει στην ανάπτυξη καινοτόμων προϊόντων που θα απαιτούν τη χρήση μικρότερης ποσότητας νερού και θα έχουν ως αποτέλεσμα μικρότερη ποσότητα αποβλήτων κατά την παραγωγή τους. Όπου είναι τεχνικά εφικτό και αποδεκτό, γίνεται επαναχρησιμοποίηση υλικών στα διάφορα στάδια της παραγωγικής διαδικασίας, ενώ για τη μείωση της κατανάλωσης του νερού πραγματοποιείται τακτικός έλεγχος και συντήρηση του δικτύου των εγκαταστάσεων για την ελαχιστοποίηση τυχόν διαρροών και την έγκαιρη αντιμετώπισή τους.

Για τη μείωση των περιβαλλοντικών επιπτώσεων των συσκευασιών των παραγόμενων προϊόντων, η εταιρεία χρησιμοποιεί χαρτοκιβώτια τα οποία είναι κατασκευασμένα από ανακυκλώσιμα υλικά. Επιπλέον, όπου είναι εφικτό ορισμένες μεγάλες συσκευασίες υλικών (π.χ. παλετοδεξαμενές) επαναχρησιμοποιούνται.

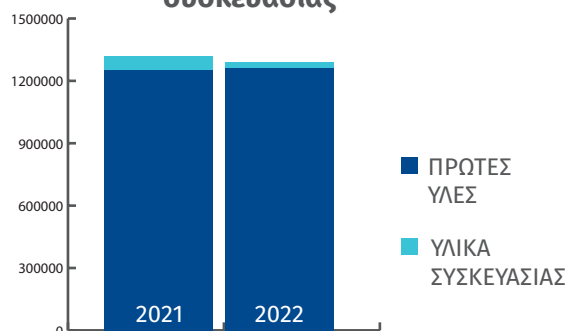


Για τις ανάγκες της παραγωγικής διαδικασίας στις εγκαταστάσεις της εταιρείας καταναλώνεται νερό, το οποίο προέρχεται τόσο από το δίκτυο υδροδότησης όσο και από γεώτρηση, ενώ μέσω ειδικής διάταξης επεξεργασίας πραγματοποιείται ανακύκλωση και επαναχρησιμοποίηση του απορριπτόμενου νερού. Τα αστικά υγρά απόβλητα συλλέγονται σε στεγανές δεξαμενές και διαχειρίζονται μέσω αδειοδοτημένου φορέα. Τα επικίνδυνα υγρά απόβλητα συλλέγονται και διατίθενται προς διαχείριση σε αδειοδοτημένους φορείς.

Συνολική ποσότητα αντλούμενου νερού



Συνολική κατανάλωση πρώτων υλών και υλικών συσκευασίας

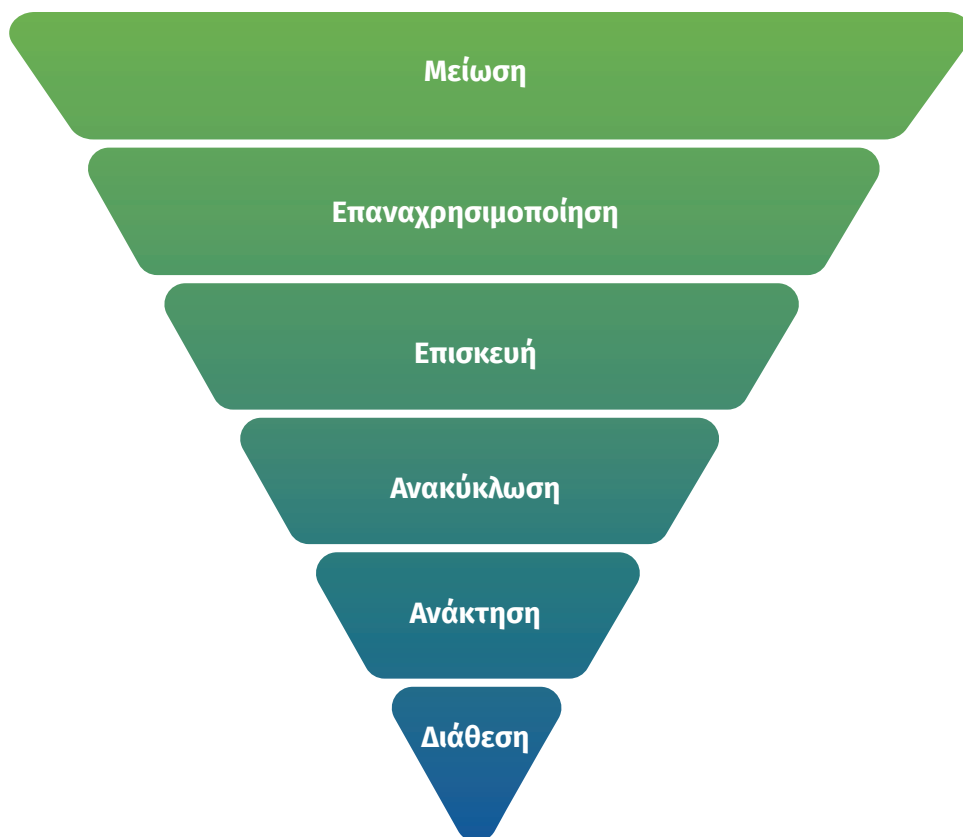


Κατανάλωση πόρων	2021	2022
Συνολική ποσότητα αντλούμενου νερού (m³)	1082	1151
Συνολική ποσότητα νερού που αντλήθηκε από το δίκτυο (m³)	1052	1136
Συνολική ποσότητα νερού που αντλήθηκε από γεώτρηση (m³)	30	15
Συνολική κατανάλωση υλικών συσκευασίας (kg)	67924	30446
Συνολική κατανάλωση πρώτων υλών (kg)	1252788	924964
Ποσοστό υλών που ανακυκλώθηκαν και επαναχρησιμοποιήθηκαν στην παραγωγική διαδικασία	65%	74%

Διαχείριση αποβλήτων

Για την ορθή διαχείριση των παραγόμενων αποβλήτων η εταιρεία λαμβάνει υπόψη τις ισχύουσες νομοθετικές απαιτήσεις. Για τη μείωση των παραγόμενων αποβλήτων δίνεται προτεραιότητα στην εφαρμογή μεθόδων που στοχεύουν στην πρόληψη παραγωγής αποβλήτων και στην επαναχρησιμοποίηση, όπου είναι εφικτό, καθώς και στην ανακύκλωση.

Τα απόβλητα που παράγονται στις εγκαταστάσεις της εταιρείας υπόκεινται σε κατάλληλη διαχείριση λαμβάνοντας υπόψη τη φύση και τα χαρακτηριστικά τους, την τυχόν επικινδυνότητά τους, καθώς και τις ισχύουσες νομοθετικές απαιτήσεις. Ετησίως η εταιρεία υποβάλει στην ηλεκτρονική πλατφόρμα του Ηλεκτρονικού Μητρώου Αποβλήτων (ΗΜΑ) την Έκθεση Αποβλήτων, που περιλαμβάνει τα απαιτούμενα στοιχεία σχετικά με την παραγωγή και διαχείριση αποβλήτων.



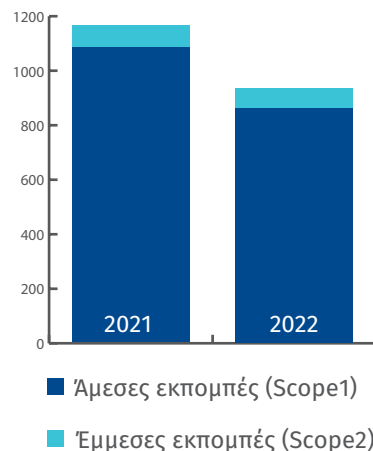
Διαχείριση αποβλήτων έτους 2022

Σύνολο παραγόμενων επικίνδυνων και μη επικίνδυνων αποβλήτων (t)	16.19
Σύνολο παραγόμενων επικίνδυνων αποβλήτων (t)	9.38
Σύνολο παραγόμενων μη επικίνδυνων αποβλήτων (t)	6.80
Συνολικό ποσοστό παραγόμενων επικίνδυνων και μη επικίνδυνων αποβλήτων που υποβλήθηκαν σε εργασία αξιοποίησης (R12)	89.5%
Ποσοστό παραγόμενων επικίνδυνων και αποβλήτων που υποβλήθηκαν σε εργασία αξιοποίησης (R12)	47.5%
Ποσοστό παραγόμενων μη επικίνδυνων και αποβλήτων που υποβλήθηκαν σε εργασία αξιοποίησης (R12)	42.0%
Συνολικό ποσοστό παραγόμενων επικίνδυνων και μη επικίνδυνων αποβλήτων που παρέμειναν προσωρινά αποθηκευμένα στις εγκαταστάσεις της εταιρείας	10.5%
Υγρά απόβλητα που περιείχαν ρυπογόνες ουσίες (υδατικά αιωρήματα που περιέχουν χρώματα ή βερνίκια με οργανικούς διαλύτες ή άλλες επικίνδυνες ουσίες) (t)	0.7

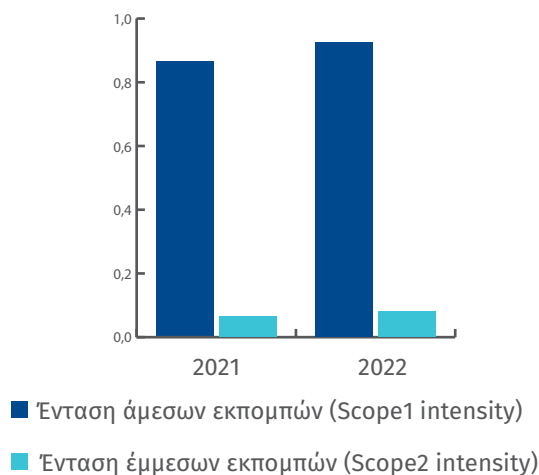
Διαχείριση εκπομπών αερίων του θερμοκηπίου

Για τη μείωση των εκπομπών αερίων του θερμοκηπίου (GHG), η εταιρεία υιοθετεί και εφαρμόζει καλές πρακτικές για τη μείωση της κατανάλωσης ηλεκτρικής ενέργειας και καυσίμων. Πρόσθετα, υιοθετεί πρακτικές που στοχεύουν στη μείωση κατανάλωσης πόρων και στη μείωση των παραγόμενων αποβλήτων, μειώνοντας έτσι το ανθρακικό της αποτύπωμα. Στο πλαίσιο αυτό, μεταξύ άλλων, πραγματοποιείται ενημέρωση/εκπαίδευση του προσωπικού, γίνεται ορθότερη οργάνωση της παραγωγικής διαδικασίας, τηρείται πρόγραμμα συντήρησης του ηλεκτρομηχανολογικού εξοπλισμού και τίθενται στόχοι μείωσης της κατανάλωσης ενέργειας και πόρων. Επιπλέον, σε μεσο-μακροπρόθεσμο ορίζοντα, η εταιρεία διερευνά τη δυνατότητα τοποθέτησης φωτοβολταϊκών συστημάτων για την παραγωγή ηλεκτρικής ενέργειας και την αγορά νέων λιγότερο ρυπογόνων οχημάτων σε σχέση με τα υφιστάμενα συμβατικά οχήματα.

Σύνολο άμεσων και έμμεσων εκπομπών GHGs



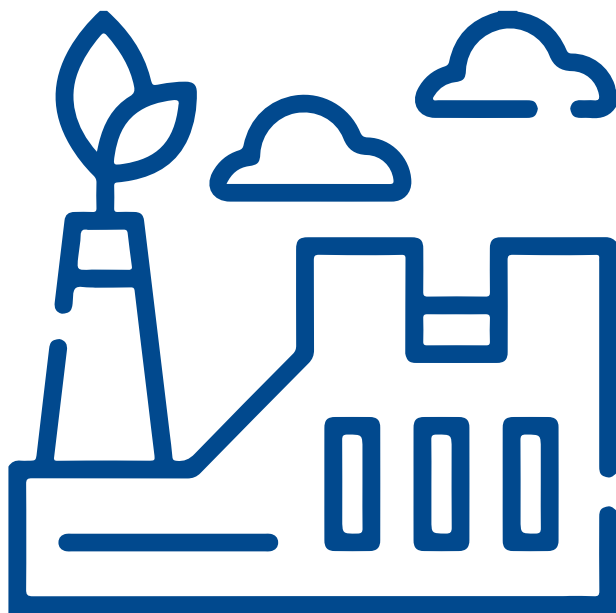
Ένταση άμεσων και έμμεσων εκπομπών GHGs



Εκπομπές GHGs	2021	2022
Άμεσες εκπομπές από τη χρήση πετρελαίου θέρμανσης κτιρίων (tnCO ₂ eq)	4.765	9.530
Άμεσες εκπομπές από τη χρήση πετρελαιοκίνητων οχημάτων (tnCO ₂ eq)	19.111	20.499
Άμεσες εκπομπές από τη χρήση βενζινοκίνητων οχημάτων (tnCO ₂ eq)	1061.936	829.640
Διαφεύγουσες εκπομπές ψυκτικών αερίων (R410A) (tnCO ₂ eq)	3.127	1.924
Διαφεύγουσες εκπομπές ψυκτικών αερίων (R407C) (tnCO ₂ eq)	0.812	0.487
Σύνολο άμεσων εκπομπών/Scope 1 (tnCO ₂ eq)	1089.751	862.080
Ένταση άμεσων εκπομπών/Scope 1 intensity (tnCO ₂ eq/t προϊόντων)	0.865	0.926
Έμμεσες εκπομπές αγορασμένης ηλεκτρικής ενέργειας/Scope 2 (tnCO ₂ eq)	79.099	73.249
Ένταση άμεσων εκπομπών/Scope 2 intensity (tnCO ₂ eq/t προϊόντων)	0.063	0.079

Ποιότητα του αέρα

Για την αποφυγή επιβάρυνσης του αέρα από τις εκπομπές που δημιουργούνται κατά τη λειτουργία των εγκαταστάσεων, η εταιρεία εφαρμόζει τα απαιτούμενα τεχνικά μέτρα και διενεργούνται σχετικές μετρήσεις.



Μετρούμενη παράμετρος		2021	2022
Μέση συγκέντρωση Πτητικών Οργανικών Ενώσεων (εκφρασμένη ως μέση διορθωμένη συγκέντρωση Ολικού Οργανικού Άνθρακα - TOC) (mgC/Nm ³)	Καμινάδα 1 (μέσος όρος μετρήσεων έτους)	3.23	1.21
	Καμινάδα 2 (μέσος όρος μετρήσεων έτους)	3.06	1.58
Συγκέντρωση των διάχυτων εκπομπών Πτητικών Οργανικών Ενώσεων (TVOCs) (mgC/Nm ³)	Ελάχιστη τιμή (μέσος όρος μετρήσεων έτους)	0.26	0.86
	Μέγιστη τιμή (μέσος όρος μετρήσεων έτους)	31.88	16.38
	Μέση τιμή (μέσος όρος μετρήσεων έτους)	4.64	3.68

Μετρούμενη παράμετρος		2021	2022
Μέση συγκέντρωση Πτητικών Οργανικών Ενώσεων (εκφρασμένη ως μέση διορθωμένη συγκέντρωση Ολικού Οργανικού Άνθρακα - TOC) (kg/yr)	Καμινάδα 1 (μέσος όρος μετρήσεων έτους)	20.672	7.744
	Καμινάδα 2 (μέσος όρος μετρήσεων έτους)	19.584	10.112
Συγκέντρωση των διάχυτων εκπομπών Πτητικών Οργανικών Ενώσεων (TVOCs) (kg/yr)	Ελάχιστη τιμή (εκτιμώμενη τιμή)	442.780	551.000

6 ΚΟΙΝΩΝΙΑ (SOCIAL)

Η εταιρεία δραστηριοποιείται με σεβασμό στις διεθνείς αρχές ανθρωπίνων δικαιωμάτων που συμπεριλαμβάνονται στη Διεθνή Διακήρυξη για τα Ανθρώπινα Δικαιώματα του Οργανισμού Ηνωμένων Εθνών, και ειδικότερα, μεταξύ άλλων με σεβασμό στις αρχές:

- της ίσης μεταχείρισης
- του σεβασμού των ανθρωπίνων δικαιωμάτων
- της διαφορετικότητας
- της παροχής ίσων ευκαιριών προς όλους τους εργαζόμενους
- της αποφυγής χρήσης παιδικής ή καταναγκαστικής εργασίας

Η διασφάλιση των ανθρωπίνων δικαιωμάτων αποτελεί βασικό ζήτημα για την εταιρεία με γνώμονα τη διασφάλιση της ισοτιμίας και της ίσης μεταχείρισης, ενώ αποτρέπει κάθε είδους ρατσιστική συμπεριφορά. Φροντίζει για τη διασφάλιση των κατάλληλων συνθηκών εργασίας και την τήρηση των βασικών κανόνων υγείας και ασφάλειας, με στόχο τη διατήρηση ενός ασφαλούς περιβάλλοντος εργασίας χωρίς κινδύνους εργατικών ατυχημάτων.

Η εταιρεία δεν χρησιμοποιεί βία, απάτη, εξαναγκασμό ή παραπλανητικές πρακτικές κατά τη διαδικασία προσφοράς εργασίας και πρόσληψης εργαζομένων, καθώς και κατά τη διάρκεια της εργασίας. Αντιμετωπίζει όλους τους εργαζόμενους με αξιοπρέπεια, σεβασμό και με δίκαιο τρόπο, ενώ σέβεται και εφαρμόζει την ισχύουσα νομοθεσία σχετικά με τις ώρες εργασίας, τους μισθούς, και την παρενόχληση.

Η εταιρεία ενθαρρύνει τη διαφορετικότητα και την ένταξη στο δυναμικό της, παρέχοντας ίση μεταχείριση και ίδιες ευκαιρίες ανεξαρτήτως φύλου, σεξουαλικού προσανατολισμού, καταγωγής, θρησκευτικών πεποιθήσεων, ηλικίας, κτλ. Κάθε άτομο ενθαρρύνεται να είναι ο αυθεντικός εαυτός του και οικοδομείται μια κουλτούρα δίχως αποκλεισμούς.

Υγεία και ασφάλεια στους χώρους εργασίας

Η εταιρεία μεριμνά ώστε να διασφαλίζεται η υγεία και η ασφάλεια των εργαζομένων στους χώρους εργασίας στο σύνολο των εγκαταστάσεών της, σεβόμενη και εφαρμόζοντας τη νομοθεσία και

τους κανονισμούς για την υγεία και ασφάλεια στην εργασία. Σε αυτή την κατεύθυνση, απασχολείται Τεχνικός Ασφαλείας ο οποίος ελέγχει την ασφάλεια των χώρων και των μεθόδων εργασίας και διερευνά τα συμβάντα και τα ατυχήματα που σημειώνονται. Επίσης, παρέχονται μέσα ατομικής προστασίας και έχουν διαμορφωθεί κατάλληλοι και ασφαλείς χώροι εργασίας. Κάθε εργαζόμενος δύναται να αναγνωρίζει τις καταστάσεις που συνιστούν κινδύνους για την υγεία και την ασφάλεια και τις αναφέρει αρμοδίως. Στο πλαίσιο της αξιολόγησης, παρακολούθησης και μείωσης της έκθεσης των εργαζομένων σε χρόνιους κινδύνους υγείας, έχει συνταχθεί Γραπτή Εκτίμηση Επαγγελματικού Κινδύνου, όπου έχουν καταγραφεί οι σχετικοί κίνδυνοι και τα μέτρα μείωσης ή και εξάλειψής τους. Πρόσθετα, οι εργαζόμενοι υποβάλλονται σε κλινικοεργαστηριακές εξετάσεις, σύμφωνα με τις σχετικές απαιτήσεις. Επιπλέον, η εταιρεία διερευνά τις δυνατότητες για αντικατάσταση των επικίνδυνων ουσιών που χρησιμοποιούνται στην παραγωγική διαδικασία με λιγότερο επικίνδυνες.

Στους εργαζόμενους της εταιρείας παρέχεται εκπαίδευση σχετικά με θέματα υγείας και ασφάλειας στην εργασία. Η καταγραφή των αναγκών εκπαίδευσης και η υλοποίησή της γίνεται σύμφωνα με τα αναφερόμενα στη σχετική διαδικασία του εφαρμοζόμενου πιστοποιημένου Συστήματος Διαχείρισης Ποιότητας (ISO 9001:2015). Η εκπαίδευση, μεταξύ άλλων, αφορά βασικές αρχές υγείας και ασφάλειας, χημικούς, φυσικούς και εγκάρσιους κινδύνους που εντοπίζονται στους χώρους εργασίας, ορθές πρακτικές εργασίας και προληπτικά μέτρα, χρήση των μέσων ατομικής προστασίας, απόκριση σε έκτακτες ανάγκες. Παράλληλα, οι εργαζόμενοι προτρέπονται ώστε να φροντίζουν τη σωματική και την πνευματική τους υγεία.

Η μεταφορά των προϊόντων που εμφανίζουν επικινδυνότητα υπόκειται στις σχετικές απαιτήσεις της Ευρωπαϊκής Συμφωνίας για τη διεθνή οδική μεταφορά επικίνδυνων εμπορευμάτων (ADR), των Τεχνικών Οδηγιών για την ασφαλή μεταφορά επικίνδυνων εμπορευμάτων αεροπορικώς (ICAO Technical Instructions) και του Διεθνούς Ναυτικού Κώδικα Επικίνδυνων Εμπορευμάτων (IMDG Code), κατά περίπτωση. Κατά τη μεταφορά των προϊόντων συντάσσονται τα απαιτούμενα συνοδευτικά έγγραφα, χρησιμοποιούνται κατάλληλες συσκευασίες λαμβάνοντας υπόψη τις σχετικές απαιτήσεις, και κατάλληλα μεταφορικά μέσα, και εφόσον πρόκειται για οδική μεταφορά, αυτή εκτελείται από οδηγούς που διαθέτουν το κατάλληλο πιστοποιητικό επαγγελματικής επάρκειας για τη μεταφορά επικίνδυνων εμπορευμάτων.



Εκπαίδευση και κατάρτιση προσωπικού

Η εταιρεία ενθαρρύνει και διευκολύνει τη συμμετοχή σε προγράμματα κατάρτισης και εκπαίδευσης, με στόχο την προσωπική ανάπτυξη των εργαζομένων, την εξέλιξη της σταδιοδρομίας τους και τη συνεχή βελτίωση των δεξιοτήτων και των ικανοτήτων, ενώ ενισχύει την κριτική σκέψη και τη λήψη πρωτοβουλιών.

Πλήθος συμβάντων σχετιζόμενων με την υγεία και ασφάλεια κατά την εργασία, τραυματισμοί κατά την εργασία, εργατικά ατυχήματα ή θάνατοι συνεπεία εργατικού ατυχήματος	0
Ρυθμός των συνολικά καταγεγραμμένων συμβάντων (TRIR – Total Recordable Incident Rate)	0
Ρυθμός θνητότητας που σχετίζεται με εργατικά ατυχήματα (work-related fatality rate)	0
Πλήθος περιστατικών σχετικά με την ασφάλεια των διεργασιών (PSIC – Process Safety Incident Count)	0
Ρυθμός περιστατικών σχετικά με την ασφάλεια των διεργασιών (PSTIR – Process Safety Total Incident Rate)	0
Ρυθμός σοβαρότητας περιστατικών σχετικά με την ασφάλεια (PSISR – Process Safety Incident Severity Rate)	0
Πλήθος συμβάντων ασφάλειας σχετικά με τη μεταφορά των προϊόντων της εταιρείας	0

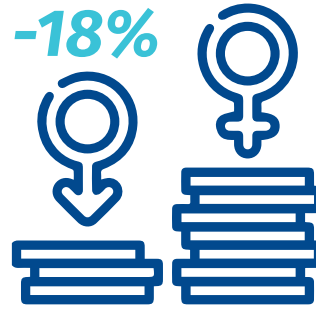
Ώρες κατάρτισης του προσωπικού για το 2021	16
Κόστος κατάρτισης προσωπικού για το 2021 (€)	340
Ώρες κατάρτισης του προσωπικού για το 2022	0
Κόστος κατάρτισης προσωπικού για το 2022 (€)	0



32%
ΓΥΝΑΙΚΕΣ



68%
ΑΝΔΡΕΣ



0 περιστατικά διακρίσεων λόγω φυλής, χρώματος, φύλου, θρησκείας, πολιτικών πεποιθήσεων, εθνικής ή κοινωνικής καταγωγής, ηλικίας, ειδικών αναγκών, σεξουαλικού προσανατολισμού, τρόπου ζωής, ή άλλες σχετικές μορφές διάκρισης

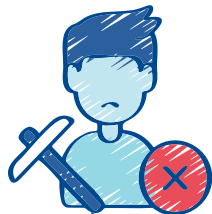


>65%
Γυναίκες σε
διευθυντικές
θέσεις

Πλαίσιο απασχόλησης προσωπικού

100%

των εργαζομένων καλύπτεται από Συλλογικές Συμβάσεις Εργασίας



0 περιστατικά παιδικής εργασίας, εργασίας νέων που εκτίθενται σε επικίνδυνες συνθήκες, καταναγκαστικής ή υποχρεωτικής εργασίας

4.4

αναλογία της αμοιβής του Διευθύνοντος Συμβούλου με τη μέση τιμή των συνολικών αποδοχών των εργαζομένων

0

παραβιάσεις του εργατικού δικαίου από την εταιρεία, που να αφορούν ενέργειες που έχουν προκαλέσει ή αποσκοπούν στην παραβίαση των θεσπισμένων εργασιακών διατάξεων για θέματα που αφορούν αμοιβές, ωράρια εργασίας, κτλ.

Δείκτης εθελούσιας κινητικότητας (αποχώρηση από την εταιρεία με πρωτοβουλία των εργαζομένων)	10%		
Πλήθος εργαζομένων που αποχώρησαν	3		
Άνδρες εργαζόμενοι που αποχώρησαν	2		
Γυναίκες εργαζόμενες που αποχώρησαν	1		
Ηλικιακό προφίλ των εργαζομένων που αποχώρησαν	<30 ετών	30-50 ετών	>50 ετών
	0	2	1
Δείκτης μη εθελούσιας κινητικότητας (υποχρεωτική αποχώρηση των εργαζομένων από την εταιρεία)	0		
Πλήθος νέων προσλήψεων	1		
Άνδρες νέοι εργαζόμενοι	1		
Γυναίκες νέες εργαζόμενες	0		
Ηλικιακό προφίλ των νέων εργαζομένων	<30 ετών	30-50 ετών	>50 ετών
	1	0	0

Χρήση χημικών ουσιών στα προϊόντα

Η εταιρεία για την παραγωγή των προϊόντων της χρησιμοποιεί χημικές ουσίες που εμφανίζουν εν γένει διαφορετικούς κινδύνους και διαφορετικό βαθμό επικινδυνότητας για τον άνθρωπο και το περιβάλλον.

Για την αξιολόγηση και τη διαχείριση των κινδύνων που συνδέονται με τις χημικές ουσίες στα προϊόντα, η εταιρεία ακολουθεί του σχετικούς διεθνείς κανονισμούς. Στο πλαίσιο αυτό συνεργάζεται με πιστοποιημένα εργαστήρια της Ελλάδας και του εξωτερικού για την πραγματοποίηση όλων των κατάλληλων ερευνών και την παροχή των Δελτίων Δεδομένων Ασφαλείας των προϊόντων.

Για τις χρησιμοποιούμενες χημικές ουσίες και τα παραγόμενα προϊόντα η εταιρεία ακολουθεί τις διατάξεις του Κανονισμού REACH (ΕΚ αριθ. 1907/2006), συντάσσει τα απαιτούμενα Δελτία Δεδομένων Ασφαλείας (Material Safety Data Sheets), ακολουθεί τις διατάξεις του Κανονισμού (ΕΚ) αριθ. 1272/2008 για την ταξινόμηση, την επισήμανση και τη συσκευασία των χημικών ουσιών και των μειγμάτων (CLP), και παρακολουθεί τις σχετικές εξελίξεις. Σημειώνεται ότι, η εταιρεία μελετά την προοπτική για αντικατάσταση των χρωμάτων που εμφανίζουν επικινδυνότητα με χρώματα τα οποία θα είναι λιγότερο επικίνδυνα και περισσότερο φιλικά προς τον άνθρωπο και το περιβάλλον.

Το ποσοστό του κύκλου εργασιών της εταιρείας από τα προϊόντα που περιέχουν χημικές ουσίες διαφόρων βαθμών επικινδυνότητας ανέρχεται σε ποσοστό της τάξης του 60% περίπου σε σχέση με το συνολικό κύκλο εργασιών της.

Ποιότητα και ασφάλεια των προϊόντων

Προκειμένου να εξασφαλιστεί η διάθεση ποιοτικών και ασφαλών προϊόντων, η εταιρεία εφαρμόζει τις απαιτούμενες διαδικασίες ποιοτικού ελέγχου. Οι επιθεωρήσεις ποιοτικού ελέγχου πραγματοποιούνται τόσο στα ενδιάμεσα στάδια παραγωγής των προϊόντων, όσο και πριν την τελική τους αποδέσμευση. Επιπλέον, διενεργούνται οι απαιτούμενοι έλεγχοι στις εισερχόμενες πρώτες και βοηθητικές ύλες, προκειμένου να διαπιστώνεται ότι αυτές ικανοποιούν τα ποιοτικά κριτήρια που θέτει η εταιρεία.

Η εταιρεία ακολουθεί τις διατάξεις του Κανονισμού REACH και του Κανονισμού CLP για τις χρησιμοποιούμενες χημικές ουσίες και τα παραγόμενα προϊόντα. Τα προϊόντα αξιολογούνται για τους κινδύνους που εμφανίζουν σύμφωνα με τις ισχύουσες απαιτήσεις (περιβαλλοντικοί κίνδυνοι, κίνδυνο για την υγεία, κτλ.). Στις εξωτερικές συσκευασίες των προϊόντων παρατίθενται οι απαιτούμενες επισημάνσεις σχετικά με την ασφαλή τους χρήση και τους εν γένει κινδύνους, ενώ διατίθενται τα απαιτούμενα Δελτία Δεδομένων

Ασφαλείας, σύμφωνα με τις ισχύουσες νομοθετικές και κανονιστικές απαιτήσεις, όπου περιλαμβάνονται πληροφορίες σχετικά με τα περιεχόμενα συστατικά, τους κινδύνους και τις επιπτώσεις, την ασφαλή χρήση, κτλ.

Σημειώνεται ότι για το έτος 2022 δεν υπήρχαν ανακλήσεις προϊόντων της εταιρείας για λόγους που σχετίζονται με την ποιότητα και την ασφάλειά τους, ενώ δε σημειώθηκαν περιστατικά μη συμμορφώσεων με τους ισχύοντες κανονισμούς όσον αφορά τις επιπτώσεις των προϊόντων στην υγεία και την ασφάλεια, περιπτώσεις μη ορθής επισήμανσης και διάθεσης των απαιτούμενων πληροφοριών.



7 ΕΤΑΙΡΙΚΗ ΔΙΑΚΥΒΕΡΝΗΣΗ (GOVERNANCE)

Η εταιρεία ασκεί τις δραστηριότητές της με διαφάνεια και ακεραιότητα, στοχεύοντας στην ανάπτυξη και ενίσχυση των επιχειρηματικών της σχέσεων με τα ενδιαφερόμενα μέρη (εργαζόμενοι, συνεργάτες, προμηθευτές, τοπική κοινωνία, κτλ.). Εφαρμόζει και σέβεται τις αρχές της εταιρικής διακυβέρνησης όπως αυτές καθορίζονται από τη νομοθεσία, το κανονιστικό πλαίσιο και τις διεθνείς πρακτικές, ενώ επιδεικνύει μηδενική ανοχή σε παράνομες και μη ηθικές δραστηριότητες. Η εταιρεία στοχεύει στην ενίσχυση του ανθρώπινου κεφαλαίου και στην αύξηση των οικονομικών οφελών για την τοπική κοινότητα, ενώ ταυτόχρονα βελτιώνει την ικανότητά της ώστε να κατανοήσει τις ανάγκες του τοπικού πληθυσμού και να ενισχύσει την ικανοποίησή τους στο πλαίσιο των επιχειρηματικών της δραστηριοτήτων.

Σύνθεση Διοικητικού Συμβουλίου και επιχειρηματικό μοντέλο

Το Διοικητικό συμβούλιο της εταιρείας αποτελείται από 7 μέλη με πενταετή θητεία, εκ των οποίων τα 3 είναι γυναίκες. Συνεπώς το ποσοστό των γυναικών στο Διοικητικό Συμβούλιο της εταιρείας ανέρχεται στο 43%.

Η σύνθεση του Διοικητικού Συμβουλίου της εταιρείας είναι:

Λουκαΐτης Ιωάννης	Πρόεδρος & Διευθύνων Σύμβουλος
Λουκαΐτη Θεοδώρα	Μέλος
Σαψάλη Χρυσάνθη	Μέλος
Λουκαΐτη Μαριλένα	Μέλος
Λουκαΐτης Κωνσταντίνος	Μέλος
Λουκαΐτης Ηλίας	Μέλος
Βασιλείου Γεώργιος	Μέλος

Οι αρμοδιότητες του Διοικητικού Συμβουλίου της εταιρείας, μεταξύ άλλων, αφορούν στην υιοθέτηση στόχων και τη χάραξη επιχειρηματικής πολιτικής, στην επίβλεψη υλοποίησης των επιχειρηματικών σχεδίων, στην εξασφάλιση της καθημερινής άσκησης των επιχειρηματικών δραστηριοτήτων της εταιρείας, στην έγκριση των οικονομικών στοιχείων και καταστάσεων, στην άσκηση πολιτικής για την εξάλειψη περιπτώσεων απόκλισης από την εφαρμοζόμενη πολιτική επιχειρηματικής δεοντολογίας.

Το βασικό σχήμα διακυβέρνησης της εταιρείας αποτελείται από το Διοικητικό Συμβούλιο, το Γενικό Διευθυντή και τους Υπευθύνους των Τμημάτων.



Δημιουργία οικονομικής αξίας



5.949.861 €
κύκλος εργασιών
οικονομικού έτους 2021

+45%

σε σχέση με το
οικονομικό έτος 2020



οικονομική βοήθεια από
την Ελληνική κυβέρνηση



20%
μεγαλύτερος μισθός από
τον κατώτατο μισθό



μισθολογικές διακρίσεις
στο φύλο και στην ηλικία
των εργαζομένων

Αλληλεπίδραση με την τοπική κοινωνία

90%

της ομάδας της διοικητικής
διαχείρισης αποτελούν
υπάλληλοι που προέρχονται
και κατοικούν στις τοπικές
κοινότητες



προτεραιότητα σε προμήθειες
αγαθών και υπηρεσιών από
την τοπική αγορά, ενισχύοντας
τις επαγγελματικές ευκαιρίες
για μικρές και μεσαίες τοπικές
επιχειρήσεις

2%

των δαπανών της εταιρείας
σε προμήθειες υλικών και
υπηρεσιών από την τοπική
αγορά όπου βρίσκονται οι
εγκαταστάσεις της



δράσεις οικονομικής ενίσχυσης
τοπικών εκκλησιών και Δήμων

Επιχειρηματική δεοντολογία

Η εταιρεία έχει διαμορφώσει σαφή θέση κατά των φαινομένων διαφθοράς στο πλαίσιο των επιχειρηματικών της δραστηριοτήτων. Η θέση της αυτή, καθώς και η μηδενική της ανοχή σε φαινόμενα διαφθοράς, γνωστοποιείται στο σύνολο των μελών του Διοικητικού Συμβουλίου, στους Υπευθύνους των επιμέρους τμημάτων, στους εργαζόμενους, και στους βασικούς συνεργάτες της (οικονομικοί σύμβουλοι, επιχειρηματικοί σύμβουλοι, βασικοί προμηθευτές, κτλ.).

Για το έτος 2022 δεν έχει σημειωθεί οποιοδήποτε φαινόμενο διαφθοράς.

Η εταιρεία δεν έχει εφαρμόσει για τις επιχειρηματικές της δραστηριότητες διαδικασία εκτίμησης του κινδύνου σχετικά με τα φαινόμενα διαφθοράς.

Η εταιρεία ασκεί τις δραστηριότητές της με ηθικό και έντιμο τρόπο, διαφάνεια και ακεραιότητα, σεβόμενη το ισχύον νομοθετικό και κανονιστικό πλαίσιο, βάσει των πρακτικών και των θεμελιω-



δών αρχών επιχειρηματικής δεοντολογίας που περιλαμβάνουν την καταπολέμηση της διαφθοράς, της δωροδοκίας και της αντι-ανταγωνιστικής συμπεριφοράς. Η εταιρεία δεν κάνει αποδεκτές και δε συμμετέχει σε δραστηριότητες σύμπραξης, συμφωνίες τήρησης τιμών, αντιμονοπωλιακές δραστηριότητες, δραστηριότητες απάτης, συμπεριφορές που συνιστούν στρέβλωση του ανταγωνισμού, δραστηριότητες χειραγώγησης της αγοράς, αθέμιτες πρακτικές, πρακτικές διαφθοράς και δωροδοκίας.

Για το έτος 2022 δεν υφίστανται νομικές πράξεις που να σχετίζονται με φαινόμενα αντι-ανταγωνιστικής συμπεριφοράς, διαφθοράς και δωροδοκίας και παραβιάσεις της σχετικής νομοθεσίας, στα οποία η εταιρεία να είχε οποιαδήποτε συμμετοχή, ενώ δεν υπήρχαν χρηματικές ζημιές οι οποίες να προκλήθηκαν ως αποτέλεσμα παραβιάσεων της επιχειρηματικής δεοντολογίας.

Διαχείριση κινδύνων

Η εταιρεία, βάσει του πιστοποιημένου Συστήματος Διαχείρισης Ποιότητας που εφαρμόζει (ISO 9001:2015), ακολουθεί διαδικασία για την αναγνώριση και εκτίμηση των κινδύνων, με στόχο να καταστρώνει σχετικά σχέδια ελέγχου, αλλά και να αναγνωρίζει τις τυχόν αναδυόμενες ευκαιρίες που δύναται να αξιοποιήσει. Για τους κινδύνους που αναγνωρίζονται καταγράφονται οι επιπτώσεις τους και αξιολογούνται ως προς την πιθανότητα και τη σοβαρότητά τους.

Οι κίνδυνοι που εντοπίζονται αφορούν τις λειτουργικές δραστηριότητες της εταιρείας, οικονομικά ζητήματα, περιβαλλοντικά ζητήματα, εκδήλωση καταστάσεων έκτακτης ανάγκης, κινδύνους υγείας και ασφάλειας κτλ.

Εμπορία και διάθεση προϊόντων	Υλοποίηση παραγωγής	Προμήθειες και αποθήκευση υλικών	Διαχείριση πόρων
Οικονομική διαχείριση	Ηγεσία και διοίκηση	Σχεδιασμός και ανάπτυξη προϊόντων	Διαχείριση ποιότητας
Κίνδυνοι οικονομικού κεφαλαίου	Πιστωτικός κίνδυνος	Κίνδυνος ρευστότητας	Πανδημία COVID-19
Διεθνείς εξελίξεις (αύξηση τιμών ενέργειας, μεταφορών και αγαθών, γεωπολιτική αστάθεια, αβεβαιότητα)	Επιχειρησιακή συνέχεια	Κλιματική αλλαγή	Υγεία και Ασφάλεια στην εργασία

Στόχοι και εποπτεία βιώσιμης ανάπτυξης

Η εταιρεία θέτει στόχους για τη βελτίωση της επίδοσής της σε βραχυπρόθεσμο, μεσοπρόθεσμο και μακροπρόθεσμο ορίζοντα, οι οποίοι σχετίζονται με τη βιώσιμη ανάπτυξή της. Οι στόχοι αυτοί και οι σχετικές δεσμεύσεις της εταιρείας αφορούν τους τρεις βασικούς άξονες: περιβάλλον, κοινωνία, εταιρική διακυβέρνηση.

Τα ουσιώδη ζητήματα βιώσιμης ανάπτυξης (περιβάλλον, υγεία και ασφάλεια στην εργασία, ανάπτυξη ανθρώπινου δυναμικού, καινοτομία, αλληλεπίδραση με την τοπική κοινωνία, κτλ.) ενσωματώνονται στη στρατηγική και το επιχειρηματικό μοντέλο της εταιρείας, ενώ λαμβάνονται υπόψη κατά την εκτίμηση κινδύνων. Οι δείκτες επίδοσης της εταιρείας σε αυτούς τους τομείς, οι σχεδιαζόμενες δράσεις και οι πρωτοβουλίες για την ενίσχυση των επιδόσεων και την επίτευξη των σχετικών, συζητούνται κατά τις συνεδριάσεις του Διοικητικού Συμβουλίου της εταιρείας και λαμβάνονται οι σχετικές αποφάσεις. Οι αποφάσεις που λαμβάνονται γνωστοποιούνται στα αρμόδια στελέχη της εταιρείας (Υπεύθυνοι Τμημάτων, κτλ.) και καταρτίζονται προγράμματα ενεργειών προκειμένου να επιτευχθούν οι στόχοι που τίθενται. Η υλοποίηση και η αποτελεσματικότητα των ενεργειών αυτών παρακολουθείται και συζητείται στις επόμενες συνεδριάσεις του Διοικητικού Συμβουλίου της εταιρείας, προκειμένου να διαπιστωθεί η αποτελεσματικότητά τους και να ληφθούν περαιτέρω αποφάσεις.

Στόχοι για το περιβάλλον	Στόχοι για την κοινωνία	Στόχοι για την εταιρική διακυβέρνηση
<ul style="list-style-type: none">• Ορθή διαχείριση των παραγόμενων αποβλήτων, με προτεραιότητα στη χωριστή συλλογή και την ανακύκλωσή τους• Εξοικονόμηση ενέργειας και φυσικών πόρων με την ανάπτυξη ενός συστήματος παρακολούθησης της κατανάλωσης• Διαρκής ενημέρωση και εκπαίδευση των εργαζομένων σε θέματα προστασίας του περιβάλλοντος• Μείωση του ανθρακικού αποτυπώματος των παραγόμενων προϊόντων και των δραστηριοτήτων της εταιρείας• Ανάπτυξη και πιστοποίηση Συστήματος Περιβαλλοντικής Διαχείρισης	<ul style="list-style-type: none">• Ενίσχυση της εκπαίδευσης και της συνεχούς ανάπτυξης των εργαζομένων όλων των βαθμίδων• Ενίσχυση της καινοτομίας• Ενίσχυση της συμμετοχής σε δράσεις που θα έχουν θετικό αποτέλεσμα για την τοπική κοινωνία• Ανάπτυξη και πιστοποίηση Συστήματος Διαχείρισης Υγείας και Ασφάλειας στην εργασία	<ul style="list-style-type: none">• Διαμόρφωση και δημοσιοποίηση σαφών πολιτικών για τα ανθρώπινα δικαιώματα, τη βιώσιμη ανάπτυξη και την επιχειρηματική δεοντολογία στο πλαίσιο των δραστηριοτήτων της εταιρείας• Ενίσχυση των δραστηριοτήτων εσωτερικού ελέγχου της εταιρείας σε θέματα βιώσιμης ανάπτυξης• Ενίσχυση της συνεργασίας με τοπικούς προμηθευτές αγαθών και υπηρεσιών

Ευρετήριο περιεχομένου προτύπων GRI, “Οδηγού δημοσιοποίησης πληροφοριών ESG”, Χ.Α.Α. 2022, πρότυπου SASB “Chemicals Sustainability Accounting Standard” (industry standard, version 2018-10)

Πρότυπο GRI	Παράθεση GRI	Δείκτης ESG Οδηγού Χ.Α.Α.	Δείκτης προτύπου SASB	Σημείο Έκθεσης
GRI 2: General Disclosures 2021	2-1	A-G1	-	σελ. 9
	2-2a	-	-	σελ. 7
	2-3 a, b, c, d	-	-	σελ. 2, 7
	2-4	-	-	N.A.
	2-5	-	-	σελ. 7
GRI 3: Material Topics 2021	3-1, 3-2	C-G3	SASB RT-CH-530a.1	σελ.12-15
	3-3			σελ. 10
GRI 413: Local Communities 2016	413-1	C-S1, C-G3	SASB RT-CH-210a.1	σελ.16-18
GRI 302: Energy 2016	302-1, 302-3	C-E3	SASB RT-CH-130a.1	σελ. 20
GRI 301: Materials 2016	301-1, 301-2	SS-E3, SS-E5	SASB RT-CH-140a.1, SASB RT-CH-140a.3	σελ. 21
GRI 303: Water and Effluents 2018	303-3			
GRI 306: Effluents and Waste 2016	306-3, 306-4	A-E3, A-E4	SASB RT-CH-150a.1	σελ. 22
GRI 305: Emissions 2016	305-1, 305-2, 305-4	C-E1, C-E2, SS-E1	SASB RT-CH-110a.1, SASB RT-CH-110a.2	σελ. 23
	305-7	SS-E2	SASB RT-CH-120a.1	σελ. 24
GRI 403: Occupational Health and Safety 2018	403-2, 403-3, 403-5, 403-7, 403-9, 403-10	SS-S6	SASB RT-CH-320a.1, SASB RT-CH-320a.2, SASB RT-CH-540a.1, SASB RT-CH-540a.2	σελ. 25-26
-	-	SS-E8	SASB RT-CH-410b.1, SASB RT-CH-410b.2	σελ. 29
GRI 405: Diversity and Equal Opportunity 2016	405-1	C-S2, C-S3	-	σελ. 27
GRI 401: Employment 2016	401-1	C-S4	-	σελ. 28
-	-	C-S7	-	σελ. 27
GRI 405: Diversity and Equal Opportunity 2016	405-2	A-S3	-	σελ. 27

Πρότυπο GRI	Παράθεση GRI	Δείκτης ESG Οδηγού Χ.Α.Α.	Δείκτης προτύπου SASB	Σημείο Έκθεσης
-	-	A-S4	-	σελ. 27
GRI 416: Customer Health and Safety 2016	416-1, 416-2	SS-S1	-	σελ. 29
GRI 417: Marketing and Labeling 2016	417-1, 417-2			
-	-	SS-S4	-	σελ. 27
GRI 405: Diversity and Equal Opportunity 2016	405-1	C-G1, A-G1	-	σελ. 30
GRI 404: Training and Education 2016	404-1	A-S2	-	σελ. 26
GRI 406: Non-discrimination 2016	406-1	-	-	σελ. 27
GRI 408: Child Labor 2016	408-1	-	-	σελ. 27
GRI 409: Forced or Compulsory Labor 2016	409-1			σελ. 27
GRI 206: anti-competitive Behavior 2016	206-1	C-G5, A-G2	-	σελ. 32
GRI 201: Economic Performance 2016	201-1	-	-	σελ. 31
	201-4	-	-	σελ. 31
GRI 202: Market Presence 2016	202-1	-	-	σελ. 31
	202-2	-	-	σελ. 31
GRI 204: Procurement Practices 2016	204-1	-	-	σελ. 31
GRI 205: Anti-corruption 2016	205-1, 205-2, 205-3	-	-	σελ. 32
-	-	SS-G2	-	σελ. 32
-	-	A-G3	-	σελ. 32
-	-	C-G2	-	σελ. 32

Θέτοντας στόχους ανάπτυξης για ένα βιώσιμο μέλλον



ΧΡΩΜΑΤΟΥΡΓΕΙΑ ΤΡΙΠΟΛΕΩΣ Α.Β.Ε.Ε.

Θέση Κορματζίι, Σχηματάρι, 32009 • T: +30 2262059971-4 • F: +30 2262058575 • E: info@chromatourgia.com